

KÄRCHER

makes a difference

AF 100



Русский

Register and win!
www.kärcher.com/register-and-win



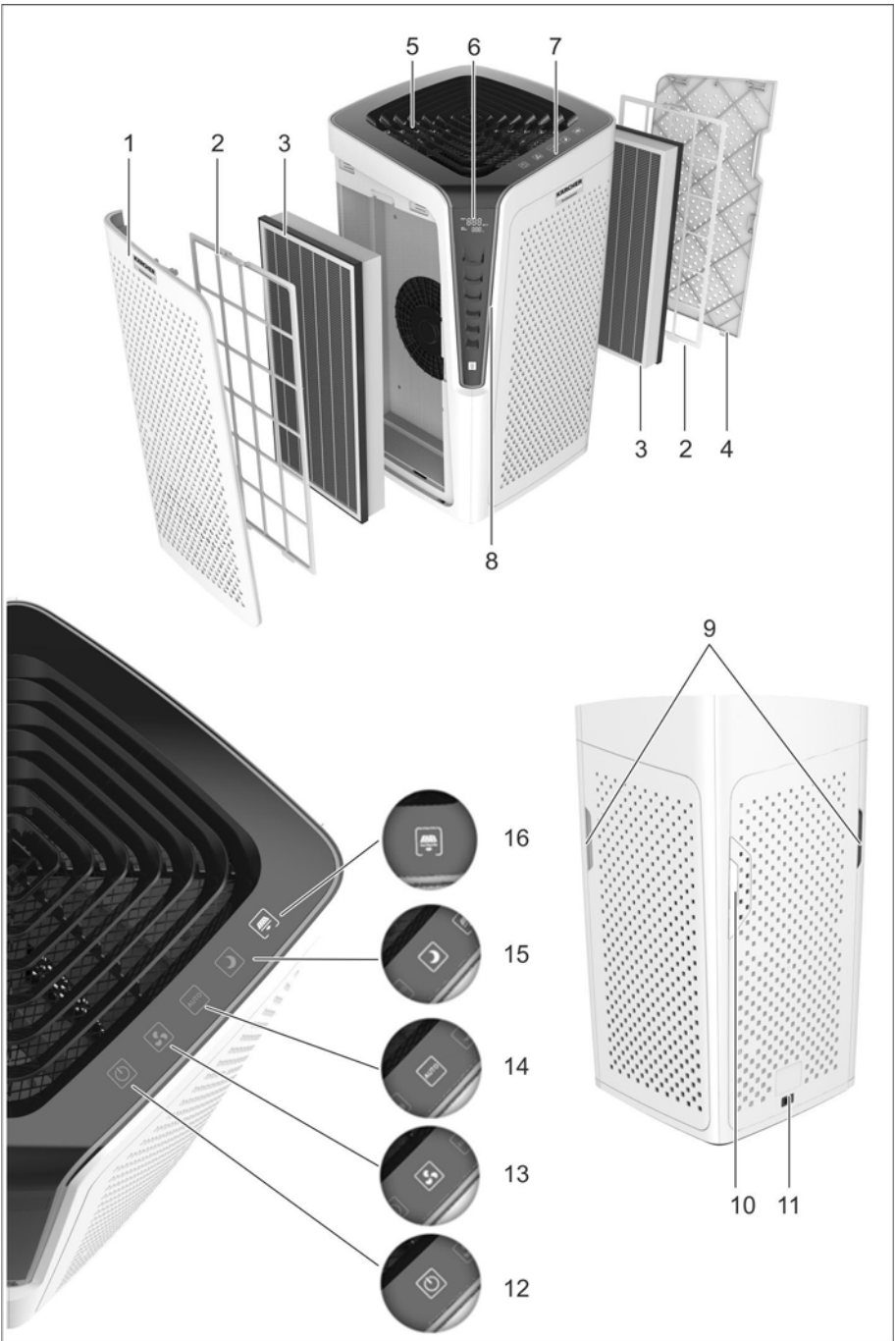
001

EAC



97648080

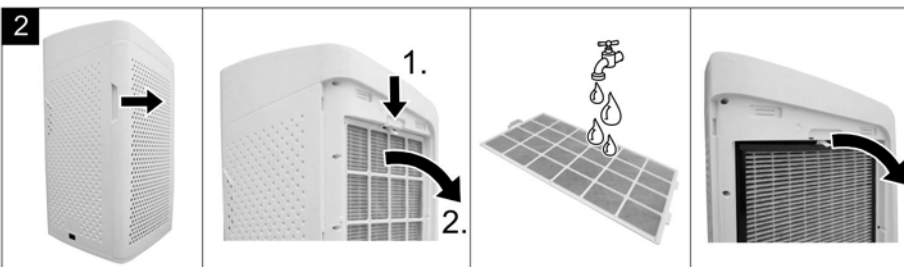
12/17



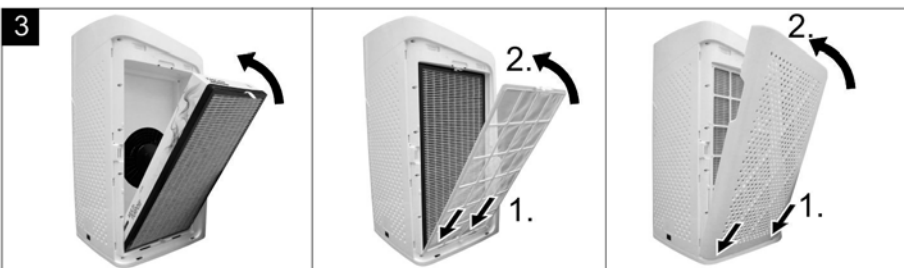
1



2



3



Оглавление

Общие указания	RU	5
Указания по технике безопасности	RU	5
Описание прибора	RU	7
Ввод в эксплуатацию/обслуживание прибора	RU	7
Уход и техническое обслуживание	RU	8
Помощь в случае неполадок	RU	9
Принадлежности и запасные детали	RU	9
Технические данные	RU	10

Общие указания

Уважаемый покупатель!



Перед первым применением вашего прибора прочитайте эту оригинальную инструкцию по эксплуатации, после этого действуйте соответственно и сохраните ее для дальнейшего пользования или для следующего владельца.

Использование по назначению

Устройство предназначено для использования в соответствии с описаниями и указаниями по технике безопасности, приведенными в данной инструкции по эксплуатации, в качестве воздухоочистителя. Данное устройство разработано для частного и промышленного использования.

- Данное устройство предназначено для использования только во внутренних помещениях.
- Защищайте прибор от попадания на него дождя. Не хранить на открытом воздухе.

Изготовитель не несет ответственности за повреждения, полученные в результате использования не по назначению или неправильного обращения с прибором.

Охрана окружающей среды



Упаковочные материалы пригодны для вторичной обработки. Поэтому не выбрасывайте упаковку вместе с домашними отходами, а сдайте ее в один из пунктов приема вторичного сырья.



Старые приборы содержат ценные перерабатываемые материалы, подлежащие передаче в пункты приема вторичного сырья. Поэтому утилизируйте старые приборы через соответствующие системы приемки отходов.

Электрические и электронные приборы часто содержат компоненты, которые при неправильном обращении или ненадлежащей утилизации представляют потенциальную опасность для людей и экологии. Тем не менее данные компоненты необходимы для правильной работы прибора. Приборы, обозначенные этим символом, запрещено утилизировать вместе с бытовыми отходами.

Утилизация фильтров

Использованный фильтр можно утилизировать как домашний мусор.

После утилизации отработанного фильтра следует вымыть руки.

Гарантия

В каждой стране действуют соответственно гарантийные условия, изданные уполномоченной организацией сбыта нашей продукции в данной стране. Возможные неисправности прибора в течение гарантийного срока мы устраним бесплатно, если причина заключается в дефектах материалов или ошибках при изготовлении. В случае возникновения претензий в течение гарантийного срока просьба обращаться, имея при себе чек о покупке, в торговую организацию, продавшую вам прибор или в ближайшую уполномоченную службу сервисного обслуживания.

Дата выпуска отображается на заводской табличке в закодированном виде.

При этом отдельные цифры имеют следующее значение::

Пример: 30190

3 год выпуска

0 столетие выпуска

1 десятилетие выпуска

9 вторая цифра месяца выпуска

0 первая цифра месяца выпуска

Таким образом, в данном примере код 30190 означает дату выпуска 09/(2)013.

Сервисная служба

В случае возникновения вопросов или поломок наш филиал фирмы KÄRCHER поможет вам разрешить их.

Заказ запасных частей и специальных принадлежностей

Запасные части и принадлежности Вы можете получить у Вашего дилера или в филиале фирмы KÄRCHER.

Указания по технике безопасности

⚠ ОПАСНОСТЬ

- *Прибор следует включать только в сеть переменного тока. Напряжение должно соответствовать указаниям в заводской табличке прибора.*
- *Не прикасаться к сетевой вилке и розетке мокрыми руками.*
- *Не вытаскивать сетевую штепсельную вилку путем*

подтягивания за сетевой шнур.

- Перед началом работы с прибором проверять сетевой шнур и штепсельную вилку на повреждения. Поврежденный сетевой шнур должен быть незамедлительно заменен уполномоченной службой сервисного обслуживания/специалистом-электриком.
- При проведении любых работ по уходу и техническому обслуживанию аппарат следует выключить, а сетевой шнур - вынуть из розетки.
- Ремонтные работы и работы с электрическими узлами могут производиться только уполномоченной службой сервисного обслуживания.

⚠ ПРЕДУПРЕЖДЕНИЕ

- Данное устройство не предназначено для использования людьми с ограниченными физическими, сенсорными или умственными возможностями, а также лиц с отсутствием опыта и/или отсутствием необходимых знаний, за исключением случаев, когда они находятся под надзором ответственного за безопасность лица или получают от него указания по применению устройст-

ва, а также осознают вытекающие отсюда риски.

- Допускается применение устройства детьми, достигшими 8-летнего возраста и находящимися под присмотром лица, ответственного за их безопасность, или получившими инструкции о применении устройства от такого лица, а также осознающими вытекающие отсюда риски.
- Не разрешайте детям играть с устройством.
- Следить за тем, чтобы дети не играли с устройством.
- Не разрешайте детям проводить очистку и обслуживание устройства без присмотра.
- Не перекрывать отверстия для впуска и выпуска воздуха.
- Упаковочную пленку держите подальше от детей, существует опасность удушья!
- Прибор следует отключать после каждого применения и перед проведением очистки/технического обслуживания.
- Эксплуатация прибора во взрывоопасных зонах запрещается.
- Не устанавливайте устройство вблизи источников тепла.

⚠ ОСТОРОЖНО

- Устройство не заменяет надлежащего проветривания.
- Установить устройство на устойчивую, плоскую поверхность и выровнять.
- Используйте только оригинальные запасные части KÄRCHER.
- Не использовать устройство во влажных условиях или в помещениях с высокой температурой окружающей среды, например, в ванной комнате, кухне.

Степень опасности

⚠ ОПАСНОСТЬ

Указание относительно непосредственно грозящей опасности, которая приводит к тяжелым увечьям или к смерти.

⚠ ПРЕДУПРЕЖДЕНИЕ

Указание относительно возможной потенциально опасной ситуации, которая может привести к тяжелым увечьям или к смерти.

⚠ ОСТОРОЖНО

Указание на потенциально опасную ситуацию, которая может привести к получению легких травм.

ВНИМАНИЕ

Указание относительно возможной потенциально опасной ситуации, которая может повлечь материальный ущерб.

Описание прибора

При распаковке прибора проверьте его комплектность, а также его целостность. При обнаружении повреждений, полученных во время транспортировки, следует уведомить торговую организацию, продавшую прибор.

Изображения см. на развороте!



- 1 Крышка фильтра спереди
- 2 Фильтр предварительной очистки
- 3 Фильтр тонкой очистки
- 4 Крышка фильтра сзади
- 5 Отверстие для выпуска воздуха
- 6 Цифровой дисплей
- 7 Панель управления
- 8 Индикатор качества воздуха
- 9 Ручки крышек фильтра
- 10 Крышка датчика качества воздуха
- 11 Электропитание
- 12 Кнопка управления «Вкл./выкл.»
- 13 Кнопка управления «Ручной режим»
- 14 Кнопка управления «Автоматический режим»
- 15 Кнопка управления «Ночной режим»
- 16 Индикатор смены фильтра

Ввод в эксплуатацию/обслуживание прибора

ВНИМАНИЕ

Всегда эксплуатировать устройство с установленными фильтрами предварительной и тонкой очистки.

Первый ввод в эксплуатацию

Рисунок 1

- Перед первым вводом в эксплуатацию необходимо распаковать фильтры тонкой очистки, уже установленные в устройстве.

Ввод в эксплуатацию

- Вставить сетевой кабель в устройство.
- Вставить штепсельную вилку в розетку. Все кнопки управления на панели управления кратковременно загораются и снова гаснут.
- Чтобы включить устройство, нажать кнопку «Вкл./выкл.».

Указание

- Во время включения устройства встроенный датчик качества воздуха автоматически изменится качество воздуха в помещении.
- Установить необходимый режим путем нажатия соответствующей кнопки на панели управления.

Панель управления

Автоматический режим

При включении автоматического режима устройство выбирает скорость вентилятора, соответствующую измеренному качеству воздуха.

- Чтобы включить устройство, нажать кнопку «Вкл./выкл.»
- Нажать кнопку «Автоматический режим».
- Загорается соответствующая кнопка.

Указание

- Встроенный датчик качества воздуха измеряет качество воздуха и автоматически выбирает правильную скорость для обеспечения оптимального качества воздуха в помещении.
- Как только воздух станет чище, устройство переключается на меньшую скорость вентилятора.

Ручной режим

При включении ручного режима скорость вентилятора можно устанавливать вручную.

- Чтобы включить устройство, нажать кнопку «Вкл./выкл.»
- Нажать кнопку «Ручной режим».
- Загорается соответствующая кнопка.

Указание

- Многократным нажатием можно установить 3 скорости вентилятора.

Индикация	Скорость вентилятора
Одна лопасть вентилятора	низкая
Две лопасти вентилятора	среднее
Три лопасти вентилятора	высокая

Ночной режим

При активировании ночного режима органы управления и индикации отключаются. Устройство продолжает работать, а скорость вентилятора снижается до самого низкого уровня. При касании панели управления подсветка устройства снова активируется.

- Чтобы включить устройство, нажать кнопку «Вкл./выкл.»
- Нажать кнопку «Ночной режим».
- Загорается соответствующая кнопка.
- Органы управления и индикации отключаются с задержкой.

Индикатор качества воздуха

- Чтобы включить устройство, нажать кнопку «Вкл./выкл.»

Индикатор качества воздуха светится:

Синий: очень хорошее качество воздуха
Желтый: среднее качество воздуха
Красный: плохое качество воздуха

Цифровой дисплей

- Показывает текущее значение содержания мелкодисперсной пыли (PM2,5).
- Показывает оставшийся срок службы фильтра в процентах.

Индикатор замены фильтра

Если загорается индикатор замены фильтра: см. «Уход и техническое обслуживание»

Указание

- Если оставшийся срок службы фильтра составляет менее 72 часов, индикатор замены фильтра мигает/светится с частотой 2 Гц.

- По истечении срока службы фильтра индикатор замены фильтра светится непрерывно. Устройство продолжает работать.
- Чтобы сбросить индикатор замены фильтра после замены фильтра, его необходимо нажимать в режиме ожидания в течение 5 секунд.
- При ежедневной эксплуатации устройства в течение 12 часов на скорости 1 фильтр подлежит замене через 6 месяцев.
- В местностях с преимущественно высокой влажностью воздуха (> 60%) на фильтре возможно образование запахов. В таких случаях рекомендуем преждевременную замену фильтра.

Окончание работы

- Чтобы выключить устройство, нажать кнопку «Вкл./выкл.».

Хранение устройства

- Хранить устройство в сухих помещениях.

Уход и техническое обслуживание

- Перед проведением каких-либо работ над прибором следует сначала вытащить штепсельную вилку из розетки.
- Протереть устройство сухой мягкой салфеткой.
- При необходимости очистить фильтр предварительной очистки.

Замена фильтра

Если загорается индикатор замены фильтра:

Рисунок 2

- за ручки открыть и снять крышки фильтра.
- Разблокировать сверху и снять фильтр предварительной очистки.
- Очистить фильтр предварительной очистки.
- Извлечь фильтр тонкой очистки за этикетку из устройства и заменить.

Указание

- Очищать необходимо всегда оба фильтра предварительной очистки.
- Фильтр предварительной очистки можно мыть.
- Заменять необходимо всегда оба фильтра тонкой очистки.

Рисунок 3

- Вставить упаковку с фильтров.
- Вставить фильтр тонкой очистки в устройство. Этикетка должна быть видна снаружи.
- Ввести направляющие выступы фильтра предварительной очистки в нижние выемки.
- Осторожно зафиксировать фильтр предварительной очистки сверху и сбоку.
- Ввести направляющие выступы крышки фильтра в нижние выемки.
- Закрыть сверху крышку фильтра.

Помощь в случае неполадок

Прибор не работает

- Вставить сетевой кабель.
- Закрывать крышки фильтра.
- При возникновении дальнейших ошибок: Больше не нажимать кнопку управления «Вкл./выкл.».
- Обратиться в сервисную службу.

Качество воздуха не улучшается

- Проверить правильность установки всех фильтров.

Мощность воздушного потока на выходе воздуха снизилась.

- Очистить фильтр предварительной очистки.

Принадлежности и запасные детали

Тип фильтра	Номер детали	Применение
Universal Solution (Серийное оснащение)	2.863–029.0	Очищает воздух от всех вредных веществ, комплексно улучшает качество воздуха в помещении.
Allergy Solution	2.863–030.0	Эффективно удаляет аллергены, такие как цветочная пыльца, клещи, шерсть и запахи; подходит для людей, страдающих от аллергии.
TVOC Solution	2.863–032.0	Эффективно фильтрует вредные для здоровья газы, такие как формальдегид. Подходит для недавно мебелированных помещений, например, с новой мебелью и коврами.
Smog Solution	2.863–033.0	Эффективно удаляет из воздуха вредные частицы; подходит для улучшения качества воздуха в помещении в условиях смога.
Health Solution	2.863–034.0	Эффективно задерживает содержащиеся в воздухе бактерии и эффективно предотвращает их дальнейшее распространение и рост; подходит для использования в сезон эпидемии гриппа, а также для людей, испытывающих проблемы со здоровьем.

Технические данные

Напряжение сети	220–240	B~
Частота	50–60	Hz
Потребляемая мощность		
Этап 1	10	W
Этап 2	27	W
Этап 3	80	W
Габариты		
Глубина	380	mm
Ширина	380	mm
высота	713	mm
Вес (включая монтируемые детали)	14	кг
Уровень шума L _{WA}		
Уровень 1 / ночной режим	44	дБ(A)
Этап 2	55	дБ(A)
Этап 3	66	дБ(A)

Тип фильтра	Universal Solution (Серийное оснащение)		Health Solution		TVOC Solution	
Номер детали	2.863–029.0		2.863–034.0		2.863–032.0	
Референтное вредное вещество*	Пыль	Формальдегид	Пыль	Формальдегид	Пыль	Формальдегид
CADR (м³/ч)	720	302	720	304	500	340
CCM (мг)	P4	F4	P4	F4	-	F4
Энергоэффективность очистки (м³/(h.W))	9,00	3,77	8,61	3,64	6,35	4,31
Класс энергоэффективности удаления пыли: ≥5.00	Высокая эффективность	-	Высокая эффективность	-	Высокая эффективность	-
Класс энергоэффективности удаления формальдегида: ≥1.00	-	Высокая эффективность	-	Высокая эффективность	-	Высокая эффективность
Эффективный размер помещения (м²)	50–86		50–86		35–60	
Примечание	Стандарт		Дополнительно		Дополнительно	

Тип фильтра	Smog Solution	Allergy Solution
Номер детали	2.863–033.0	2.863–030.0
Референтное вредное вещество*	Пыль	Аммиак
CADR (м³/ч)	780	152
CCM (мг)	P4	-
Энергоэффективность очистки (м³/(h.W))	8,80	1,96
Класс энергоэффективности удаления пыли: ≥5.00	Высокая эффективность	-
Класс энергоэффективности удаления формальдегида: ≥1.00	-	Высокая эффективность
Эффективный размер помещения (м²)	55–94	11–18
Примечание	Дополнительно	Дополнительно

*Испытания на удаление пыли, формальдегида и аммиака проведены независимой лабораторией в соответствии со стандартом GB / T18801-2015

Изготовитель оставляет за собой право внесения технических изменений!



<http://www.kaercher.com/dealersearch>

